

# **MANUEL UTILISATEUR**

## **KIT 4,3 pouces HD à touches sensibles**

### **2EASY-MINI-ZEN-CS**



### **SOMMAIRE**

- 1° INSTRUCTIONS page 2**
- 2° DIMENSIONS ET HAUTEUR DE FIXATION page 2**
- 3° CONNECTIQUE ET TYPE DE FIXATION page 3**
- 4° FONCTIONS OUVERTURE ET SURVEILLANCE page 4**
- 5° AJUSTER COULEUR / VOLUME page 4**
- 6° PROGRAMMATION page 5**
- 7° MEMOIRES D'IMAGES page 12**
- 8° REGLAGES page 13**
- 9° CABLAGE page 14**
- 10° SPECIFICATIONS page 15**
- 11° ADRESSAGE DES MONITEURS page 15**



## 1° INSTRUCTIONS

Ne pas toucher aux ouvertures derrière le moniteur pour permettre une bonne ventilation et protéger de la surchauffe. Ces ouvertures ne doivent pas être bloquées ni couvertes. Le moniteur ne doit jamais être placé près d'un radiateur ou d'une source de chaleur, à moins que l'on ne fournisse la ventilation appropriée.

Pour nettoyer, il est déconseillé de dépoussiérer l'écran à cristaux liquides en utilisant les mains ou un tissu humide, il faut utiliser un tissu doux de préférence en coton.

N'utilisez pas de produit chimique ou lave vitre.

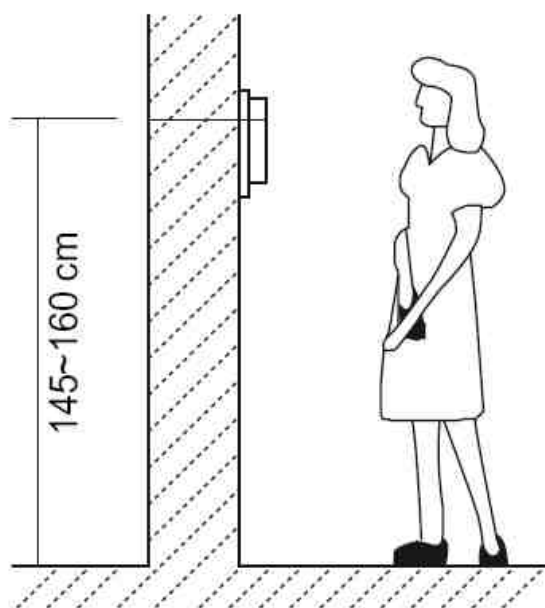
Si nécessaire, utilisez de l'eau claire ou diluez l'eau avec un peu de savon pour nettoyer la poussière.

L'altération d'image peut arriver si le moniteur est monté trop proche d'un champ magnétique, (Micro-ondes, TV, ordinateur etc.)

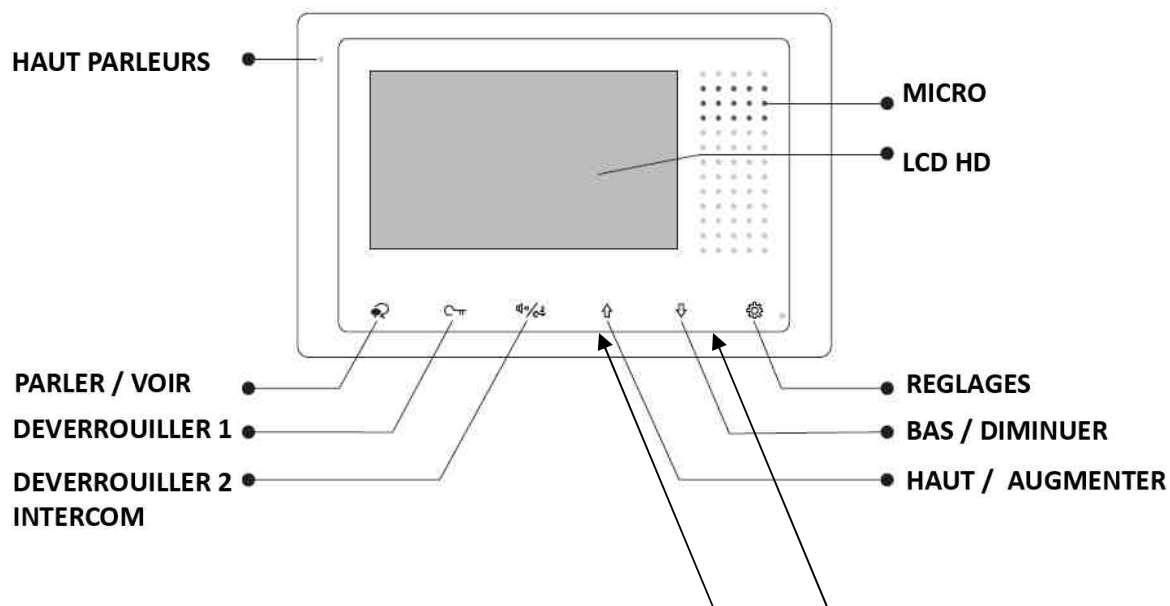
## 2° DIMENSIONS ET HAUTEUR DE FIXATION



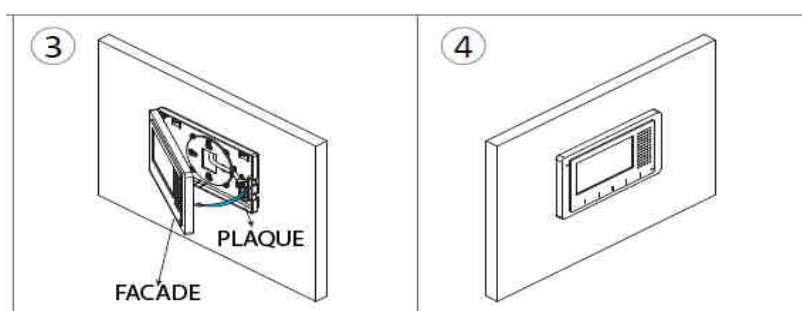
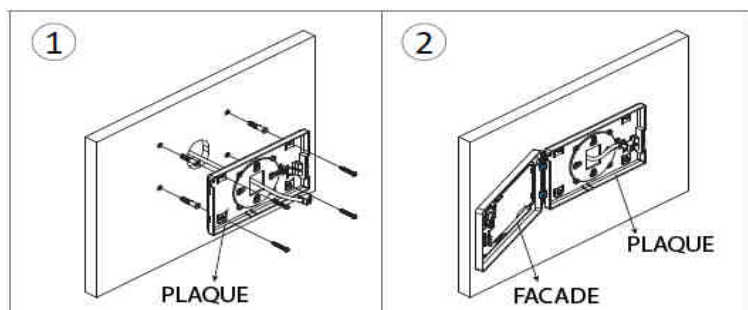
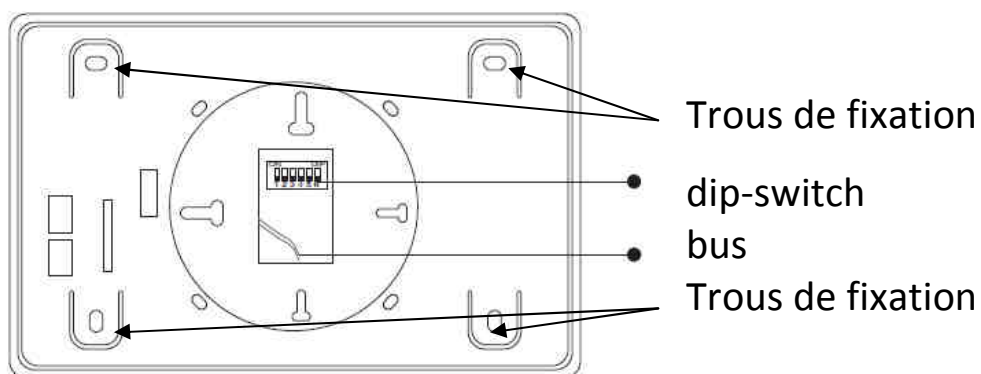
105mm \* 167mm \* 17mm



### 3° CONNECTIQUE ET TYPE DE FIXATION


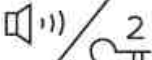



Pour passer d'une caméra à l'autre appuyez sur les flèches "haut" et "bas" (si elles sont branchées)




## 4° FONCTIONS OUVERTURE ET SURVEILLANCE

Après avoir reçu un appel, vous pouvez décrocher ou non, mais également ouvrir votre portillon ou ouvrir votre portail, ou même exécuter ces deux opérations simultanément, sans forcément communiquer avec le visiteur.


Si vous souhaitez ouvrir le portillon ou le portail, lorsque l'image du visiteur apparaît, appuyez sur la touche sensitive  pour le contact 1 ou  pour le contact 2.

Si vous souhaitez, vous pouvez tout d'abord communiquer avec le visiteur, en appuyant une première fois sur la touche sensitive  puis lui ouvrir le portillon ou le portail.

Si vous appuyez de nouveau une fois sur  vous pourrez mettre un terme votre communication avant les 90 secondes prévues.

Si vous ne souhaitez pas répondre au visiteur, alors l'écran de votre moniteur s'éteindra automatiquement après 40 secondes.

## 5° AJUSTER COULEUR / VOLUME

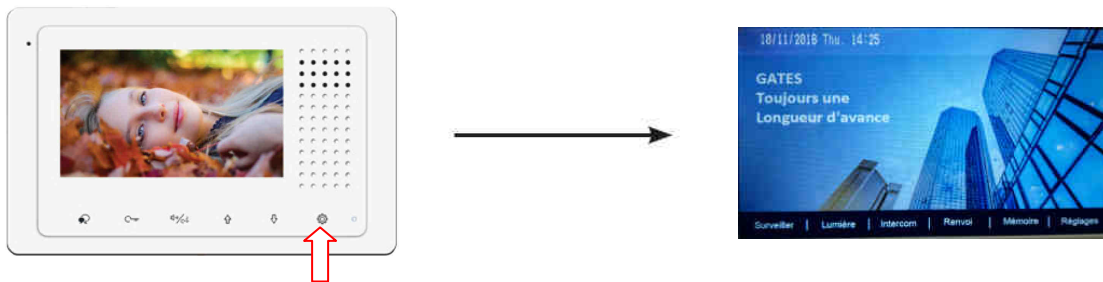
Pendant la fonction surveillance ou conversation vous pouvez ajuster les 4 fonctions suivantes en appuyant sur  puis "Ajuster" :

- le contraste
- la luminosité
- la couleur
- le volume de conversation



il vous suffit de monter ou descendre les flèches haut et bas pour régler une fonction à votre goût puis sur "suivant" pour passer à la fonction suivante et enfin "Sortie" pour valider et sortir vos réglages.


## 6° PROGRAMMATION



Touchez la touche sensitive "réglages" sur le moniteur, le menu des fonctions s'affiche:

**Surveiller / Lumière / Intercom / Renvoi / Mémoire / Réglages**

**6.1) "Surveiller"** Lorsqu'un visiteur s'approche de la caméra à l'extérieur, vous avez la possibilité de surveiller en appuyant sur la touche sensitive "Surveiller"

**6.2) "Lumière"** Touchez la touche sensitive "réglages" sur le moniteur, le menu des fonctions s'affiche, pressez la clé  si vous avez branché un KDT-RLC alors vous pourrez allumer la lumière pour 60s puis elle s'éteindra automatiquement.

**6.3) "Intercom"** Utiliser la fonction "Intercom" en tapant sur "Réglages" puis "Intercom" puis sur le mode choisit:



"intercom" / "en interne" / "gardien"

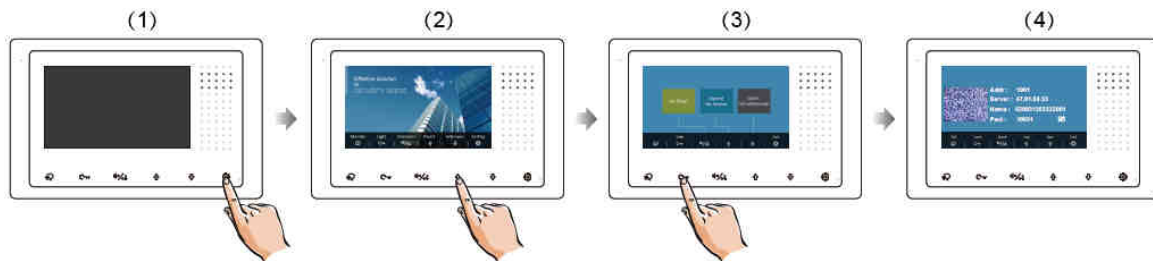
"intercom" : tapez le numéro du logement puis "composer"

"en interne" : cela va sonner sur tous les moniteurs

"gardien" : cela va sonner sur le moniteur du gardien

## 6.4) SMARTYBOX IP connectez votre SMARTYBOX IP à internet si vous en avez une.

consultez la notice SMARTYBOX IP pour son paramétrage avec le moniteur MINI ZEN



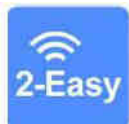
"pas de renvoi" désactive la fonction renvoi d'appel

"renvoi mode confort" renvoi l'appel sur smartphone après 30s

"renvoi mode vacances" renvoi l'appel sur smartphone après 1s

cette fonction est utilisable uniquement via une SMARTYBOX IP

## 6.5) "Renvoi" Utilisez la fonction "Renvoi" avec la SMARTYBOX IP



Téléchargez notre application "2Easy" disponible pour Iphone® et Android®

Scannez ci-dessous le QR CODE correspondant à votre type de smartphone :

IOS



Android



tapez 2EASY pour rechercher l'application gratuite

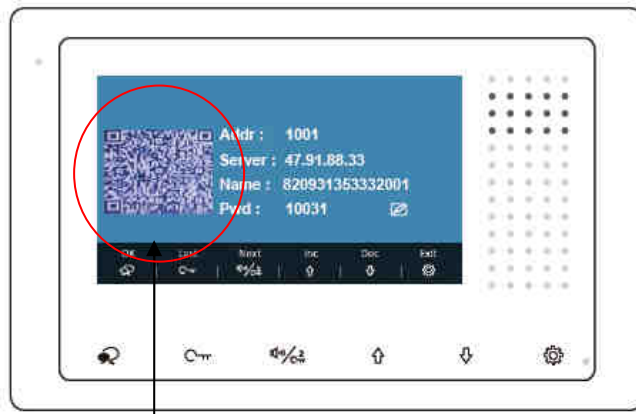


suivez les instructions pour le paramétrage de l'application et placez vous à côté de votre moniteur afin d'effectuer les manipulations nécessaires.



en appuyant sur "**Réglages**" puis "**Renvoi**" puis "**Info**":

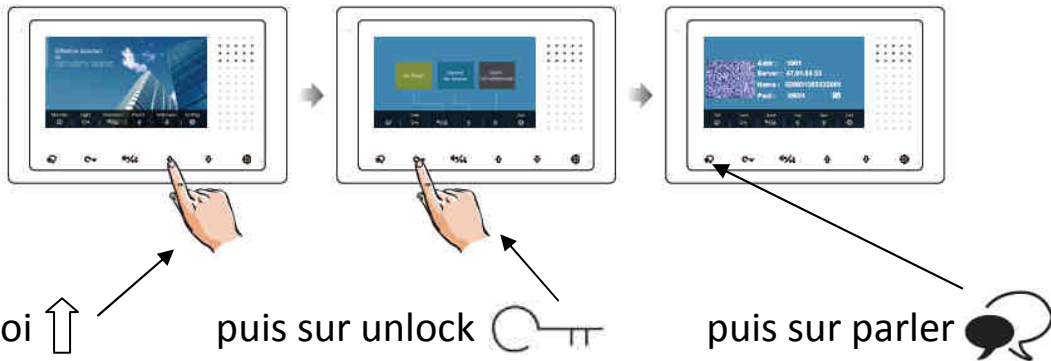
vous obtiendrez votre code unique




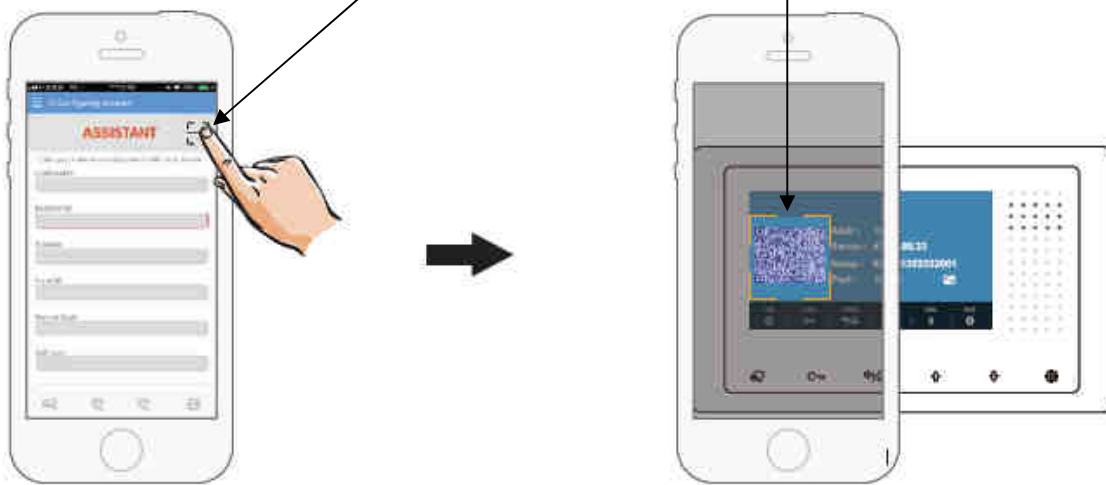
Code unique à scanner



il est possible de changer ce code unique **uniquement** dans le cas où vous souhaiteriez supprimer un utilisateur en cliquant sur :

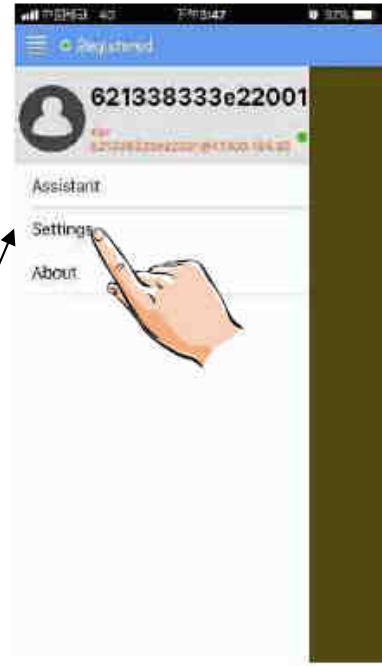


ouvrir l'application et toucher le logo  , puis scanner le code unique



cliquez sur "SAVE" et autorisez toutes les demandes pour faire fonctionner l'application.





touchez les traits en haut à gauche puis settings



enfin désactivez "Allow IPv6"

vous obtiendrez un rond vert si tout est bien fait



## 6.6) TEST DU RENVOI D'APPEL

pour tester votre configuration, choisir le mode de transfert d'appel en appuyant sur :

"Réglages" puis "Renvoi " enfin touchez "Renvoi mode vacances"

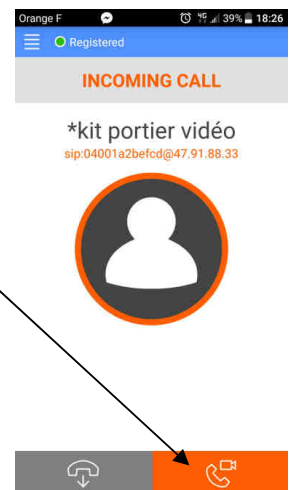


désactivez le wifi du smartphone et sonnez sur le bouton de la plaque de rue pour faire un test, vous devriez recevoir l'appel sur les smartphones qui sont enregistrés au bout de 3s.

vérifiez que le transfert fonctionne sinon vérifiez les points précédents 6.4 et 6.5

Lorsque votre smartphone sonne :  
Slidez de la droite vers la gauche pour accepter l'appel

attendre quelques secondes pour recevoir la vidéo



appuyer sur le cadenas 1 pour ouvrir

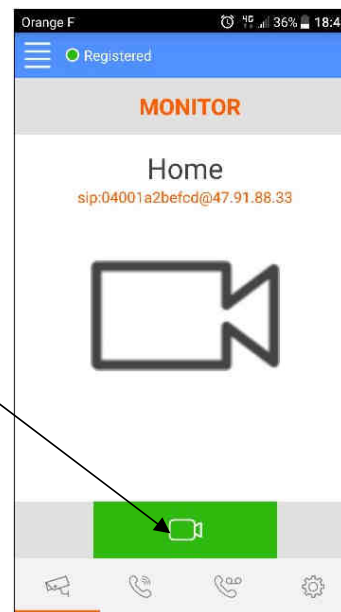
raccrocher en cliquant sur le bouton

### OPTION :

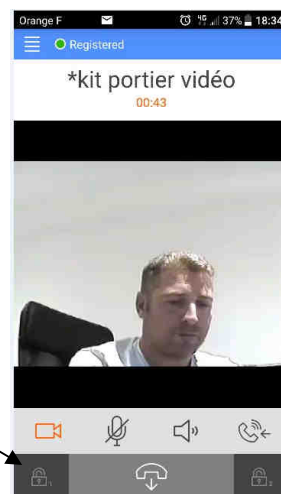
Vous pouvez vous équiper d'un boîtier **KDT-RLC** qui vous permettra d'ouvrir un second accès ou une ouverture piéton de portail via la seconde commande. Pendant la communication, vous pourrez appuyer sur le cadenas 2 pour ouvrir ce second accès. Pour mettre fin à l'appel, raccrochez ou attendez 1 minute 30s.

## 6.7) COMMANDE A DISTANCE DEPUIS VOTRE SMARTPHONE

cliquez sur le bouton vert caméra

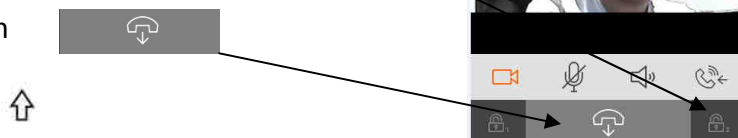


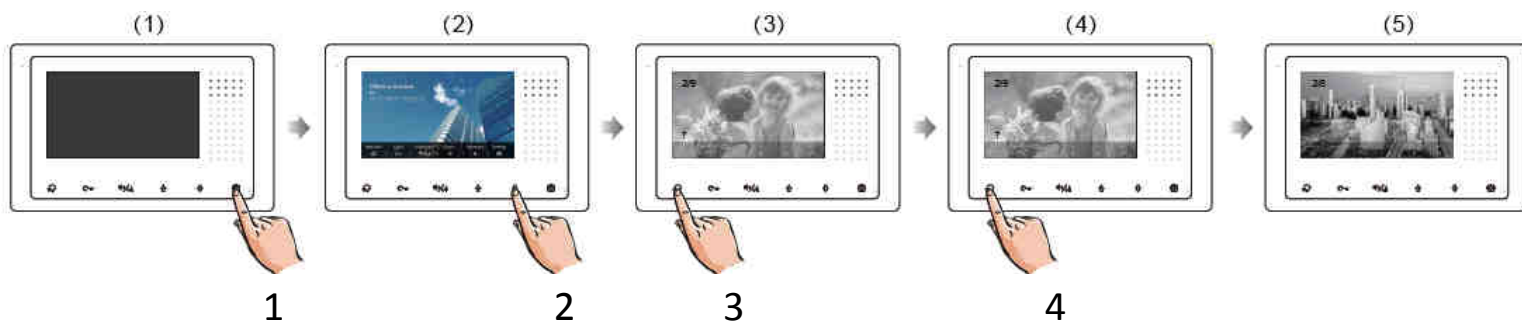
appuyer sur le cadenas 1 pour ouvrir





appuyer sur le cadenas 2 pour ouvrir  
votre 2ème accès si vous avez un KDT-RLC

raccrocher en cliquant sur le bouton





## 7° MEMOIRE D'IMAGES

Pendant la fonction surveillance ou conversation vous pouvez enregistrer des images en appuyant sur  puis "enregistre". Vous pourrez consulter vos enregistrements de photos en appuyant sur  en veille puis "Mémoire" ce qui vous permettra d'avoir toutes les informations.



### consulter la mémoire d'images:

Touchez la touche sensitive "réglages" sur le moniteur (main N°1), le menu des fonctions s'affiche:  
 touchez "mémoire" (main N°2) et faites défiler avec les flèches du haut "dernier" et du bas "suivant" pour consulter les images.

### supprimer une image:

Touchez la touche sensitive "réglages" sur le moniteur (main N°1), touchez "mémoire" (main N°2) et faites défiler avec les flèches du haut "dernier" et du bas "suivant" pour consulter l'image à supprimer touchez "Supprimer" (main N°3) et de nouveau "Supprimer" (main N°3) pour confirmer la suppression de l'image.

### supprimer toute la mémoire d'images:

Touchez la touche sensitive "réglages" sur le moniteur (main N°1), touchez "mémoire" (main N°2) puis "vider tout"  puis encore "vider tout" .

## 8° REGLAGES

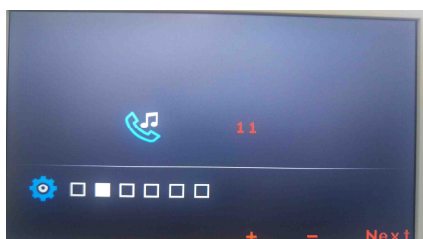
En cliquant 2 fois sur "Réglages" vous obtiendrez une suite d'évènements vous permettant de faire votre choix via les touches + / - .

Valider votre choix en cliquant sur "Suivant" et sur "Sortie" pour sortir.



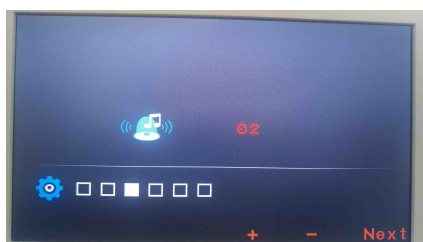
### sonnerie moniteur

faites votre choix en défilant avec +



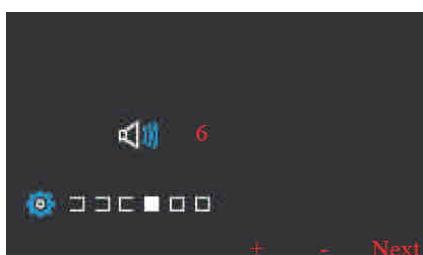
### sonnerie intercom

faites votre choix en défilant avec +



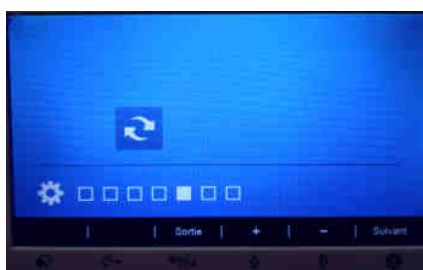
### sonnerie entrée secondaire

faites votre choix en défilant avec +




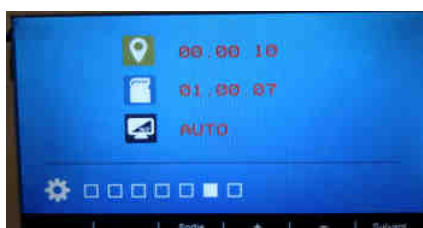
### volume des sonneries

faites votre choix en défilant avec +




### date et heure

appuyer 4 secondes sur  réglez date/heure et valider par "OK"



### paramétrage

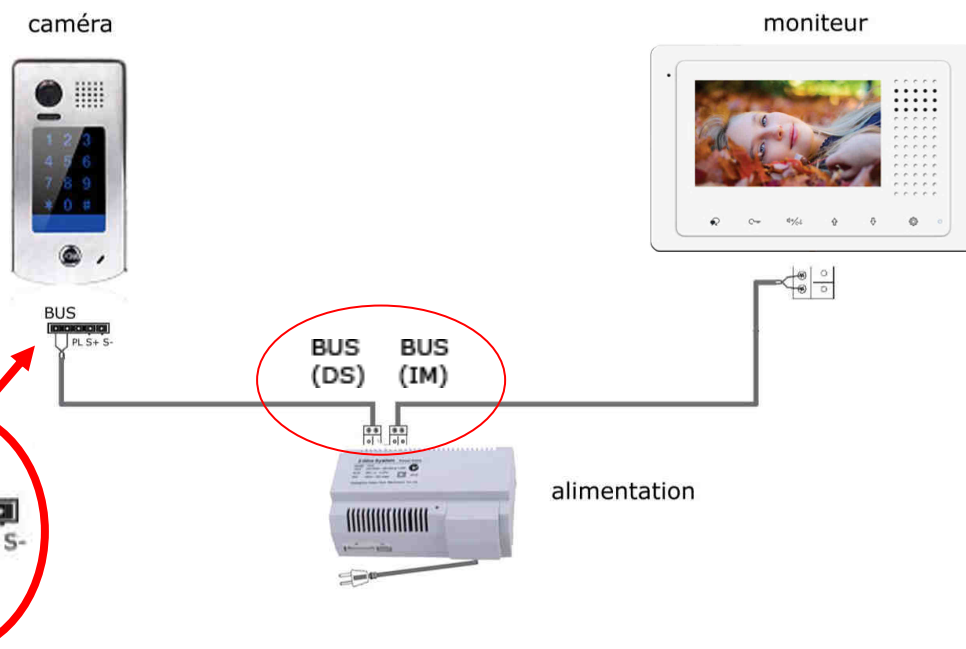
appuyer 4 secondes sur  retrouvez tous les codes page suivante

2419	reset
2424	paramètres
3006-3600	temps d'affichage de l'image en secondes
8008-8009	8008=mois/jour/année 8009=jour/mois/année
8012-8013	8012=12 heures 8013=24 heures
8010-8011	8010= NO 8011=NF
8401-8499	temps de déverrouillage
8016-8017	8016=bypass actif 8017=bypass inactif
8018-8020	8018=AUTO 8019=PAL 8020=NTSC
9015-9016	9015=intercom ON 9016=intercom OFF
9017-9018	9017=mémoire OFF 9018=mémoire ON
9101-9104	9101=1 plaque de rue 9104= 4 plaques de rue
9200-9216	9201= caméra 9216=16 caméras
8000-8003	8000=adresse 0 8003=adresse3
8004-8005	8004=gardien 8005=standard
8006-8007	8006=écran ON 8007=écran OFF

**Tapez votre code puis suivant**

## 9° CABLAGE

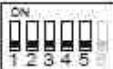
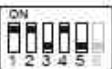



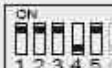


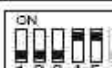

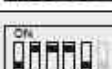
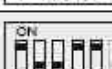
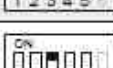
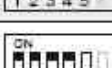
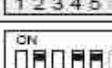
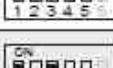
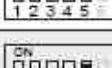
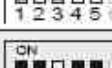
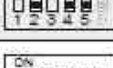
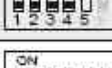
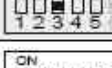

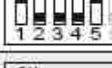
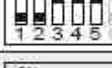




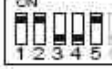



### **Câblage rapide « 2EASY »**



## 10° SPECIFICATIONS

- Tension d'alimentation du moniteur : 20-28Vdc
- Consommation : Veille 7 mA / Travail : 145mA
- Taille de l'écran du moniteur : 4,3 pouces LCD couleur
- Résolutions d'affichage : 800 (R, G, B) x 480 pixels
- Câblage : 2 fils bus digital non polarisés
- Dimensions : 105(H)×167(l)×17(p)mm

## 11° ADRESSAGE DES MONITEURS

Bit state	User Code	Bit state	User Code	Bit state	User Code
	Code=0		Code=11		Code=22
	Code=1		Code=12		Code=23
	Code=2		Code=13		Code=24
	Code=3		Code=14		Code=25
	Code=4		Code=15		Code=26
	Code=5		Code=16		Code=27
	Code=6		Code=17		Code=28
	Code=7		Code=18		Code=29
	Code=8		Code=19		Code=30
	Code=9		Code=20		Code=31
	Code=10		Code=21		

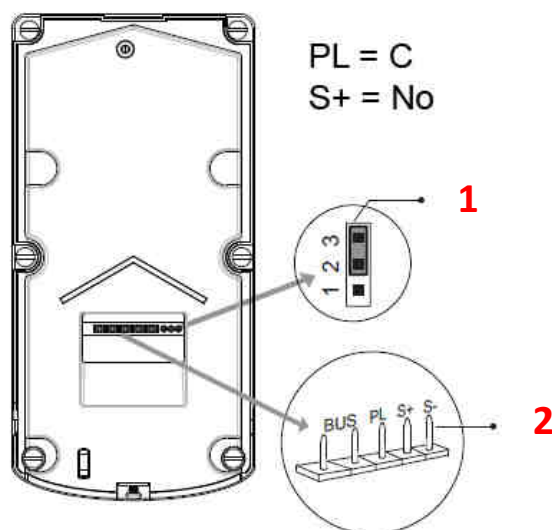
# KDT601

angle 105°



- clavier à codes tactile
- fonction balayage et zoom
- rétro-éclairage par LED
- visière de protection
- micro IP67
- 2ème relais via KDT-RLC

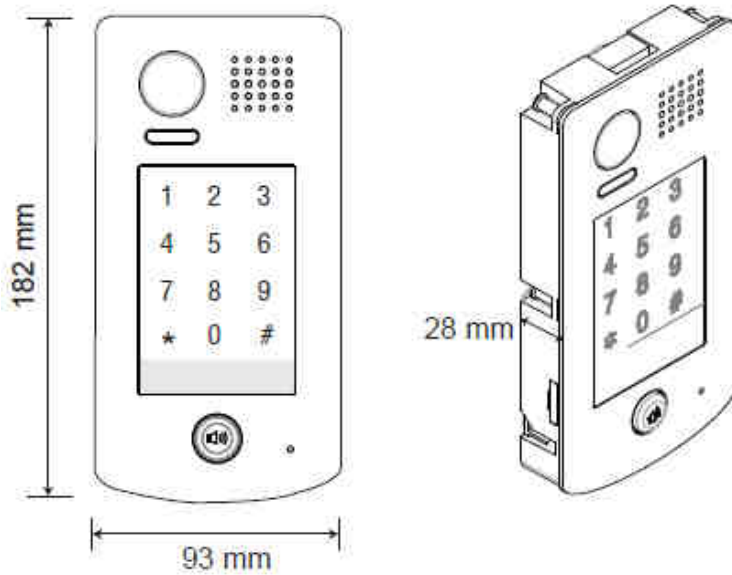
## Description technique KDT601



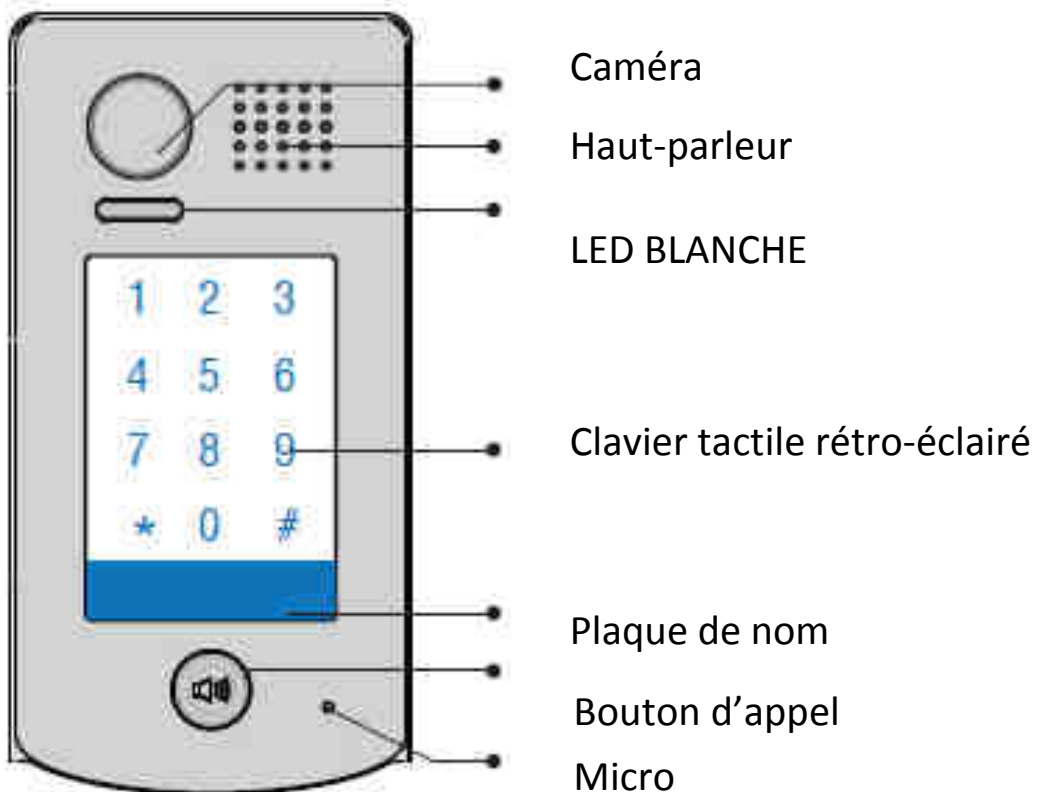
- 1 - Dip-switch pour déterminer le type de verrouillage
- 2 - Connecteur du bus et des sorties tension et contact sec



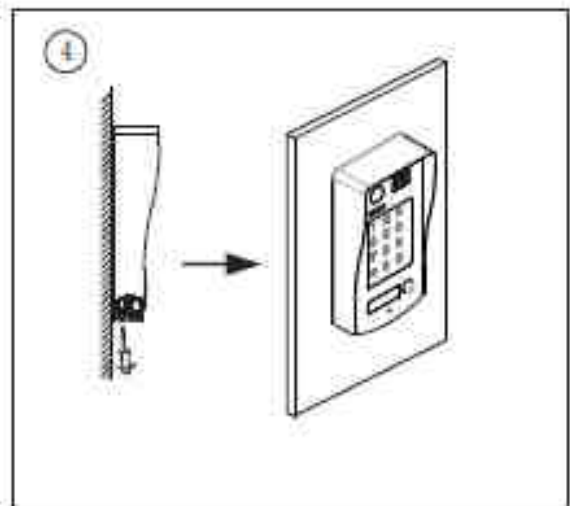
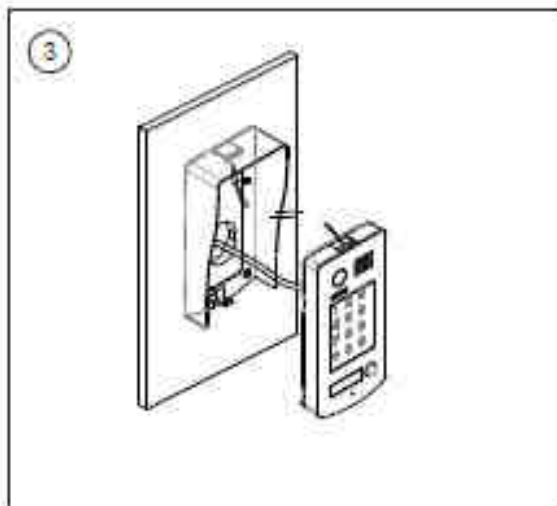
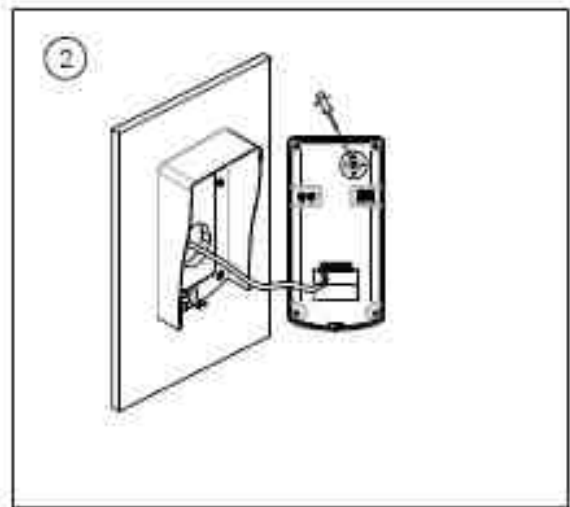
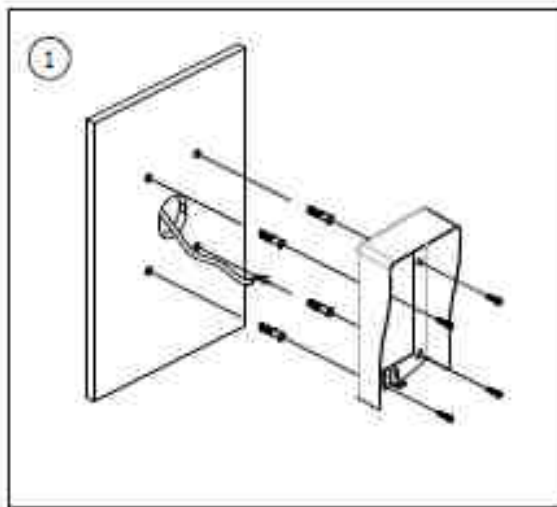
## Dimension caméra KDT601



## Dénomination des éléments KDT601

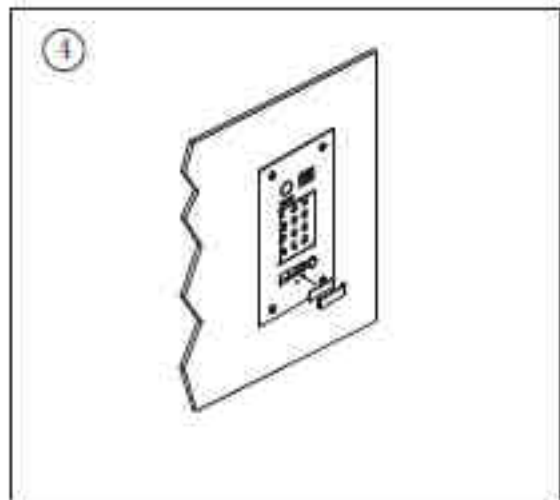
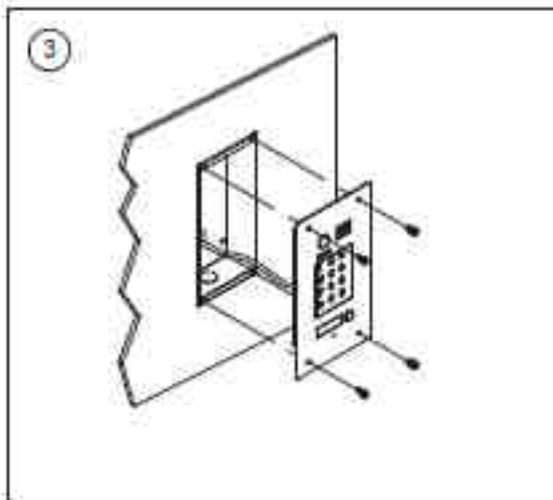
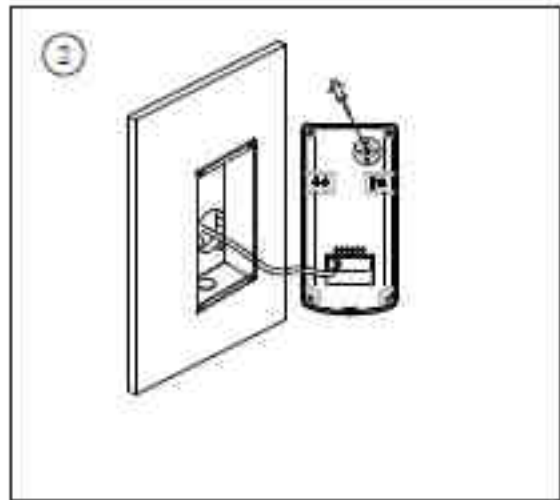
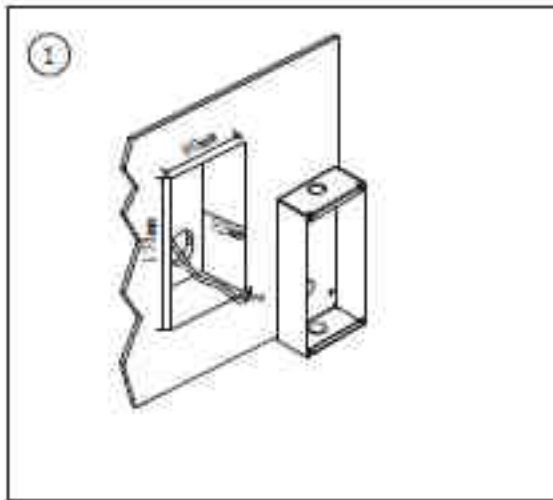


## Montage caméra KDT601 saillie



- 1 PERCEZ 4 TROUS POUR FIXER LA VISIERE
- 2 BRANCHEZ LE CABLE CORRECTEMENT ET AJUSTER L'ANGLE DE LA CAMERA
- 3 FIXEZ LA PLATINE A LA VISIERE
- 4 SERREZ LA VIS EN PARTIE INFERIEURE

## Montage caméra KDT601 encastrée



- 1 PERCEZ UN TROU POUR FIXER LA BOITE D'ENCASTREMENT
- 2 BRANCHEZ LE CABLE CORRECTEMENT ET AJUSTER L'ANGLE DE LA CAMERA
- 3 FIXER LA PLATINE A LA BOITE D'ENCASTREMENT
- 4 PLACER L'ETIQUETTE SUR LA PLAQUE DE NOM

## Utilisation du clavier à codes

**TOUCHER LE CLAVIER TACTILE AFIN DE LE REVEILLER, puis tapez votre code utilisateur de quatre chiffres suivi de #**

## Programmation du clavier à codes

**AVANT CHAQUE PROGRAMMATION TOUCHER LE CLAVIER TACTILE AFIN DE LE REVEILLER PUIS SUIVRE CHAQUE ETAPE**

### 1) RESET DE TOUS LES REGLAGES

**Tapez 1234# ou votre code maître** (code maître 1234# d'usine)  
(led et beep beep) blanc

**Tapez 00#**  
(led et beep beep) jaune

**Tapez 1234 suivi de #**  
(led et beep) vert, blanc

### 2) RESET DE TOUS LES CODES

**Tapez 1234# ou votre code maître**  
(led et beep beep) blanc

**Tapez 06#**  
(led et beep beep)jaune

**Tapez 1234 suivi de #**  
(led et beep)vert,blanc

### **3) PROGRAMMATION DU CODE DU RELAI 1**

**Tapez 1234# ou votre code maître**

(led et beep beep) blanc

**Tapez 21# (de 21# jusqu'au code 58#)**

(led et beep beep)jaune

**Tapez le code choisit de 4 chiffres suivi de #**

(led et beep) vert,blanc

### **4) PROGRAMMATION DU CODE DU RELAI 2 AVEC KDT-RLC**

**Tapez 1234# ou votre code maître**

(led et beep beep) blanc

**Tapez 61# (61# jusqu'au code 98#)**

(led et beep beep)jaune

**Tapez le code de 4 chiffres suivi de #**

(led et beep) vert,blanc

il faut impérativement le module additionnel KDT-RLC pour commander le deuxième relai non fournit en standard

### **5) PROGRAMMATION DU CODE TEMPORAIRE DU RELAI 1**

**Tapez 1234# ou votre code maître**

(led et beep beep) blanc

**Tapez 18#**

(led et beep beep)jaune

**Tapez le code choisit de 4 chiffres suivi de #**

(led et beep) vert,blanc

**Code valable une minute puis à reprogrammer après utilisation**

## **6) PROGRAMMATION DU NOUVEAU CODE MAÎTRE**

**Tapez 1234# ou votre code maître**

(led et beep beep) blanc

**Tapez 01#**

(led et beep beep)jaune

**Tapez le nouveau code de 4 chiffres suivi de # (notez-le sur papier)**

(led et beep) vert,blanc

## **7) RETRO-ECLAIRAGE PERMANENT DU CLAVIER**

**Tapez 1234# ou votre code maître**

(led et beep beep) blanc

**Tapez 02#**

(led et beep beep)jaune

**Tapez 00 suivi de #**

(led et beep) vert,blanc

### **7a) RETRO-ECLAIRAGE DU CLAVIER (en s)**

**Tapez 1234# ou votre code maître**

(led et beep beep) blanc

**Tapez 02#**

(led et beep beep)jaune

**Tapez le nombre de secondes suivi de #**

(led et beep) vert,blanc

**exemple : 10# pour 10s (réglage usine)**

## **8) PROGRAMMATION DU TEMPS DE DEVERROUILLAGE (0,3s)**

**Tapez 1234# ou votre code maître**

(led et beep beep) blanc

**Tapez 03#**

(led et beep beep)jaune

**Tapez le Temps suivi de # exemple : 04 # = 4\*0,3s soit 1,2s**

(led et beep) vert,blanc **(en standard 0,3s)**

avec le code 01#=1\*0,3s, si vous tapez 02# temps =2\*0,3s,  
si vous tapez 05# =5\*0,3s, valeur maxi 99# = un temps de  
déverrouillage des relais de 99\*0,3s.

**attention: les 2 relais auront le même temps de déverrouillage.**

## **9) PROGRAMMATION DES RELAIS NO/NF ( NO en standard)**

**Tapez 1234# ou votre code maître**

(led et beep beep) blanc

**Tapez 04#**

(led et beep beep)jaune

**Tapez 1 suivi de # pour un contact normalement fermé NF**

(led et beep) vert,blanc

pour revenir en normalement ouvert NO

**Tapez 1234# ou votre code maître**

(led et beep beep) blanc

**Tapez 04#**

(led et beep beep)jaune

**Tapez 0 suivi de # pour un contact normalement ouvert NO**

(led et beep) vert,blanc

## 10) SENSIBILITE DU CLAVIER VITRO DIGITAL

**Tapez 1234# ou votre code maître**

(led et beep beep) blanc

**Tapez 09#**

(led et beep beep)jaune

**Tapez la valeur suivi de # (de 0 à 5 avec en standard la valeur 3)**

(led et beep) vert,blanc

## 11) VOLUME DU MICRO

**Tapez 1234# ou votre code maître**

(led et beep beep) blanc

**Tapez 10#**

(led et beep beep)jaune

**Tapez la valeur suivi de # (de 0 à 9 avec en standard la valeur 7)**

(led et beep) vert,blanc

## 12) VOLUME DU HAUT-PARLEUR

**Tapez 1234# ou votre code maître**

(led et beep beep) blanc

**Tapez 11#**

(led et beep beep)jaune

**Tapez la valeur suivi de # (de 0 à 9 avec en standard la valeur 4)**

(led et beep) vert,blanc

Pendant la conversation vous pouvez faire un ajustement plus précis en temps réel du micro et du haut-parleur en appuyant sur :

1 ou 4 pour le micro:	<b>1= + fort</b>	<b>4= - fort</b>
3 ou 6 pour le haut-parleur:	<b>3= + fort</b>	<b>6= - fort</b>



### **13) SENSIBILITE DE L' ECLAIRAGE DE NUIT**

**Tapez 1234# ou votre code maître**

(led et beep beep) blanc

**Tapez 13#**

(led et beep beep)jaune

**Tapez la valeur suivi de # (de 0 à 5 avec en standard la valeur 4)**

(led et beep) vert,blanc

### **14) MODE DE SAISIE DES TOUCHES (son ou clignotement)**

**Tapez 1234# ou votre code maître**

(led et beep beep) blanc

**Tapez 05#**

(led et beep beep)jaune

**1° CAS : Tapez 1 suivi de # (LES TOUCHES CLIGNOTENT A CHAQUE  
PRESSION)**

(led et beep) vert,blanc

**2° CAS : Tapez 0 suivi de # (LES TOUCHES SONNENT A CHAQUE  
PRESSION)**

(led et beep) vert,blanc

### **15) RETOUR DE SONNERIE APRES APPEL**

**Tapez 1234# ou votre code maître**

(led et beep beep) blanc

**Tapez 08#**

(led et beep beep)jaune

**1° CAS : Tapez 0 suivi de # (retour de sonnerie )**

(led et beep)vert,blanc

**2° CAS : Tapez 1 suivi de # (aucun retour de sonnerie )**

(led et beep)vert,blanc

## 16) ADRESSAGE DE LA CAMERA

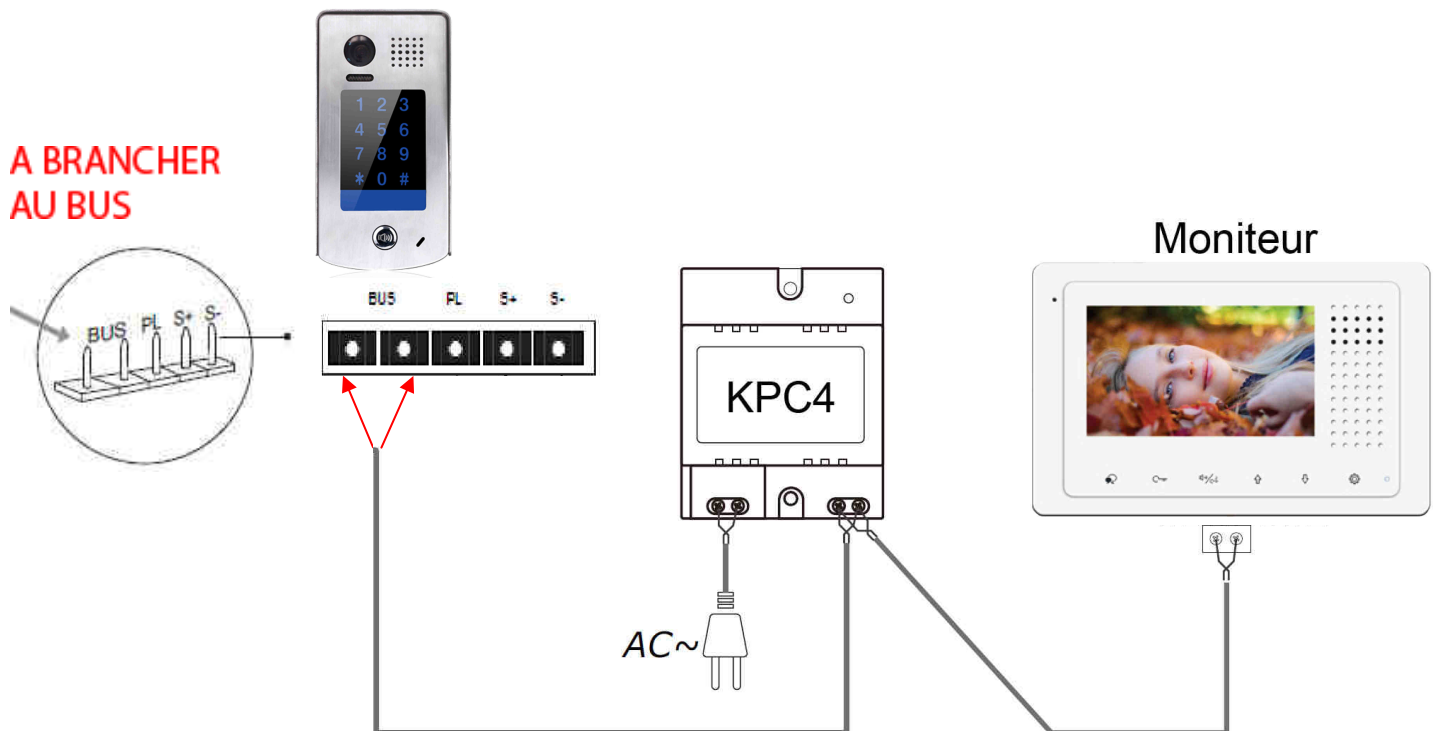
**Tapez 1234# ou votre code maître**  
(led et beep beep) blanc

**Tapez 14#**  
(led et beep beep)jaune

**Tapez la valeur suivi de # (de 0 à 3 avec en standard la valeur 0)**  
(led et beep)vert,blanc

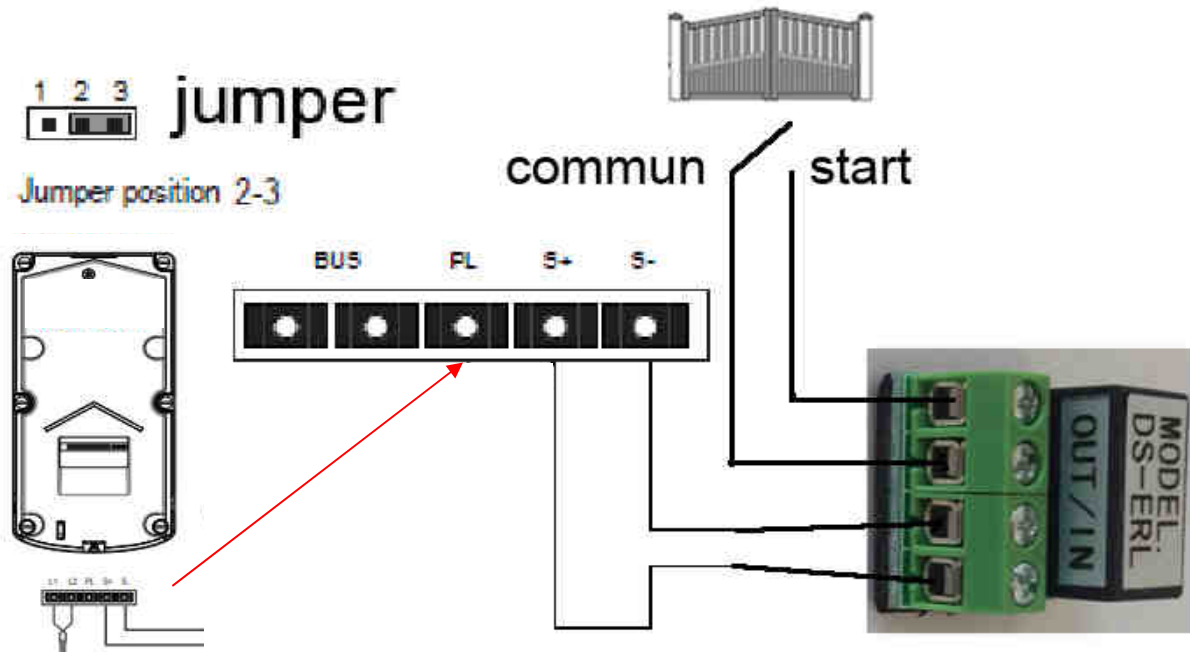
- 0 = caméra 1
- 1 = caméra 2
- 2 = caméra 3
- 3 = caméra 4

## Différents types de branchements



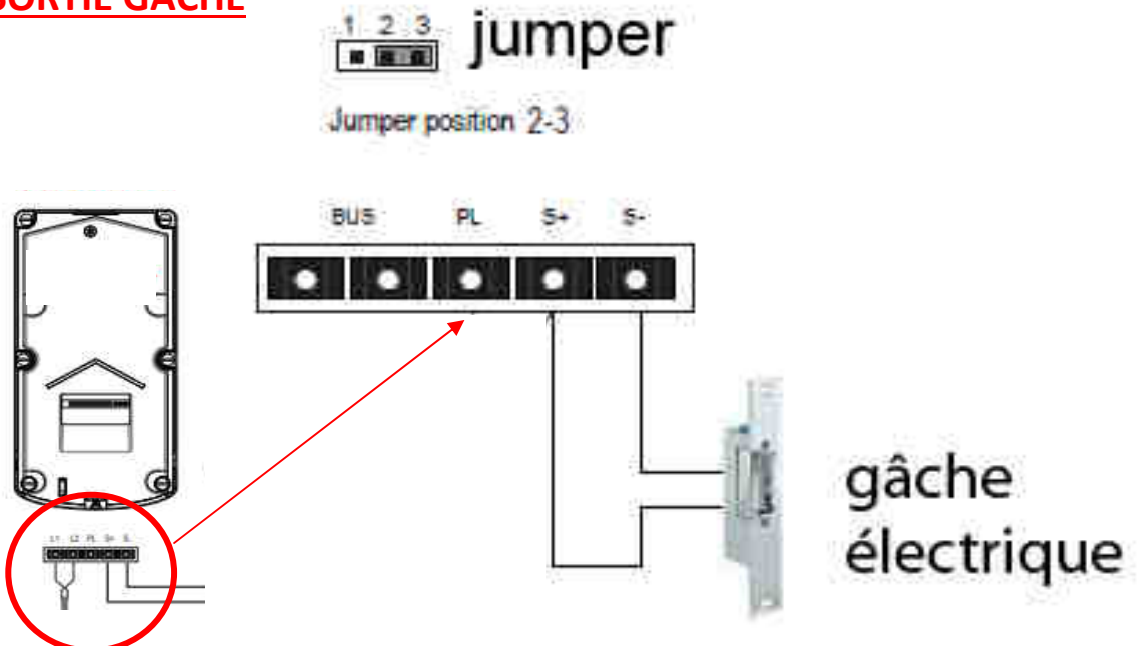
## CAS N°1 : branchement d'un automate

### SORTIE AUTOMATISME

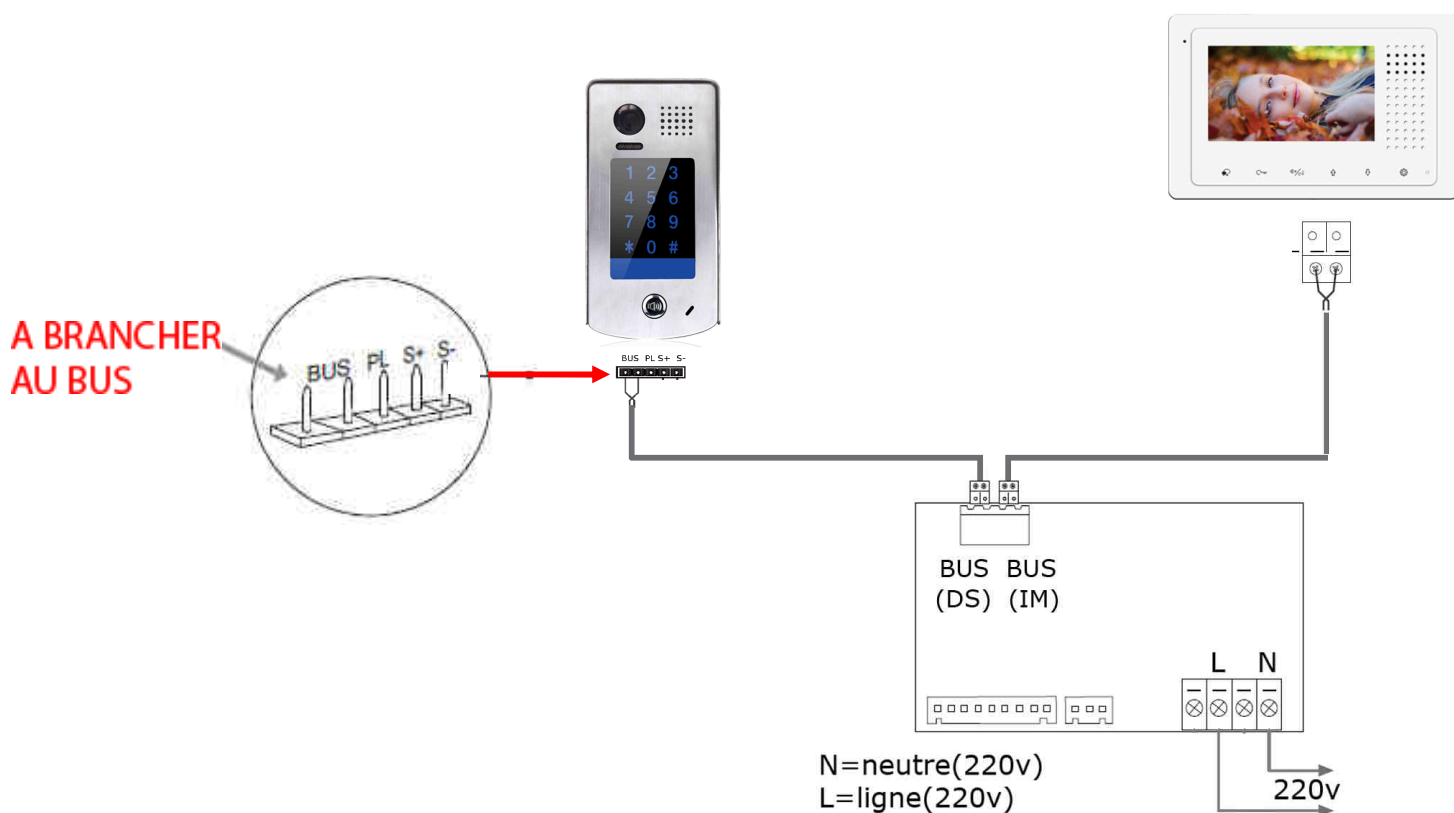


## CAS N°2 : branchement d'une gâche électrique

### SORTIE GACHE



## Connexion avec alimentation KPC6



## Spécifications KDT601+

- \* **Une touche d'appel**
- \* Alimentation électrique : DC 24V
- \* Caméra tête d'épingle Couleur CCD; ANGLE 105°
- \* 1 relais : contact sec **ou** tension;
- \* 2ème relais avec option KDT-RLC si alimentation KPC6
- \* Clavier à codes intégré;
- \* Température :-10°C ~ + 45°C;
- \* Câblage: 2 fils non-polarisés;

## Tableau récapitulatif

<b>DONNEES TECHNIQUES</b>	<b>KDT601</b>
Tension d'alim (Volts)	24Vdc
Nombre de fils	2 fils
Clavier à codes 1 relais 2ème relais en option Si alimentation KPC6	Avec option KDT-RLC  Si Alimentation KPC6
Section / Distance	SYT 0.9mm <sup>2</sup> /100m KPC4  SYT 0.9mm <sup>2</sup> /300m KPC6
Caméra	Saillie 105°
Visière de protection Inox	oui
Touches d'appel	1
Sorties 12vdc	Oui 250mA max
Façade Inox	oui
Dimensions	176x90x28