

IT

CARATTERISTICHE TECNICHE **A**

DEFINIZIONE

Trasmettitore 24 bit con 4.194.304 combinazioni a codice fisso, a 2 diversi canali, per il comando radio di automatismi per tende, tapparelle e sistemi oscuranti compatibile con la serie KLT.

DESCRIZIONE **B**

Ogni canale può comandare un'automazione o gruppo di automatismi differente. Durante la trasmissione i LED della cornice si accendono in sequenza; dopo 10" il trasmettitore va in Standby per preservare la batteria.

- 1 Salita
- 2 Stop
- 3 Discesa
- 4 Programmazione P2 (1 + 2) simultaneamente
- 5 Cornice a LED
- 6 Supporto a muro

- △ Tenere il prodotto fuori dalla portata dei bambini onde evitare azionamenti involontari dell'automazione.
- △ Evitare il contatto con l'acqua.

MEMORIZZAZIONI **C, D**Memorizzazione del primo Vivaldi 2 **C**.

Opzione **1**: **P2 P2 UP**: il tasto **UP** comanda il motore in senso orario.

Opzione **2**: **P2 P2 DOWN**: il tasto **UP** comanda il motore in senso antiorario.

△ Eseguire la procedura entro 1 minuto dal momento in cui la ricevente viene alimentata.

Attivazione del Vivaldi 2 **D**.

P2 P2 del TX già memorizzato **1**, **P2** del nuovo TX **2**.

Per tutte le altre memorizzazioni/funzioni, vedere le istruzioni del motore o della centralina abbinata.

PROCEDURE DI AUTOAPPRENDIMENTO **E, F**Duplicazione tra dispositivi KLT **E**.

1. Premere contemporaneamente i pulsanti **UP** e **DOWN** relativi al canale del nuovo dispositivo **1** fino a quando la cornice a LED comincia a lampeggiare più velocemente;
2. entro 10" posizionare il trasmettitore attivo da duplicare **2** di fianco al primo **1**. Il punto definisce la zona del tx sensibile all'auto apprendimento;
3. premere per qualche istante un pulsante qualsiasi. A memorizzazione avvenuta la cornice a LED lampeggerà per 4 volte.

I due trasmettitori avranno così funzioni identiche per tutti i pulsanti.

Duplicazione di trasmettitori 12 o 24 bit **F**.

1. Premere contemporaneamente i pulsanti **STOP** e **DOWN** del canale nel quale duplicare un tx compatibile fino a quando la cornice a LED comincia a lampeggiare più velocemente;
2. premere il pulsante che si desidera attivare;

Solo un tasto del Vivaldi è equivalente ad un tasto dei trasmettitori 12 o 24 bit.

3. entro 10" posizionare il trasmettitore 12 o 24 bit da duplicare di fianco al primo e premere per qualche istante il pulsante che si desidera duplicare. Il punto definisce la zona del tx sensibile all'auto apprendimento. A memorizzazione avvenuta la cornice a LED lampeggerà per 3 volte;
4. ripetere la procedura per ogni pulsante che si desidera duplicare.

SOSTITUZIONE BATTERIE **G**

Quando la cornice a LED comincia a lampeggiare sostituire la batteria.

△ Sostituire solo con batterie uguali o equivalenti. Pericolo di esplosione se non sostituita correttamente.

△ Tenere le batterie lontane dalla portata dei bambini. Se ingerite contattare immediatamente un medico.

△ Smaltire le batterie esauste in conformità alle norme vigenti.

EN

TECHNICAL SPECIFICATIONS **A**

DEFINITION

24 bit transmitter with 4,194,304 fixed code combinations, with two different channels, for radio commanding operators to drive awnings, shutters and blinds of the KLT series.

DESCRIPTION **B**

Each channel can command an operator or a group of several operators. During transmission the LED lights of the frame turn on in sequence; after 10" the transmitter shifts into Standby to preserve the battery.

- 1 Up
- 2 Stop
- 3 Down
- 4 Programming P2 (1 + 2) simultaneously
- 5 LED frame
- 6 Wall support

- △ Keep the product away from children to prevent the operator from being accidentally activated.
- △ Keep away from water.

MEMORISATIONS **C, D**Memorising the first Vivaldi 2 **C**.

Option **1**: **P2 P2 UP**: The **UP** button commands the motor in the clockwise direction.

Option **2**: **P2 P2 DOWN**: The **UP** button commands the motor in anti-clockwise direction.

△ Carry out the procedure within 1 minute of the moment in which the receiver is powered up.

Activating the Vivaldi 2 **D**.

P2 P2 of the TX which is already memorised **1**, **P2** of the new TX **2**.

For all other memorisations/features, see the instructions for the motor or of the combined control unit.

SELF-LEARNING PROCEDURES **E, F**Duplicating among KLT devices **E**.

1. Simultaneously press buttons **UP** and **DOWN** corresponding to the channel of the new device **1** until the LED starts flashing more rapidly;
2. within 10", position the active transmitter to duplicate **2** next to the first **1**. The point defines the zone of the transmitter that is sensitive to self-learning;
3. press any button for a few seconds. Once memorisation is complete the LED will flash four times.

This way, the two transmitters will have identical features for all buttons.

Duplicating 12 or 24 bit transmitters **F**.

1. Simultaneously press the buttons **STOP** and **DOWN** of the channel in which to duplicate the compatible transmitter, until the LED starts flashing more rapidly;
2. press the button that you wish to duplicate;

Only one button of the Vivaldi is equivalent to a button of the 12 or 24-bit transmitters.

3. within 10", position either the 12 or 24-bit transmitter to duplicate next to the first one and press the button you wish to duplicate for a few seconds. The point defines the zone of the transmitter that is sensitive to self-learning. Once memorisation is complete the LED will flash three times;
4. repeat the procedure for each of the buttons that you wish to duplicate.

REPLACING BATTERIES **G**

When the LED frame starts flashing, replace the battery.

△ Replace only with the same or equivalent batteries. Danger of explosion unless properly replaced.

△ Keep the batteries away from children. If swallowed immediately seek medical help.

△ Dispose of used batteries in accordance with current rules and regulations.

FR

CARACTÉRISTIQUES TECHNIQUES **A**

DÉFINITION

Émetteur 24 bits avec 4 194 304 combinaisons à code fixe, à 2 canaux différents, pour la commande radio d'automatismes pour stores, volets roulants et systèmes d'obscurcissement compatible avec la série KLT.

DESCRIPTION **B**

Chaque canal peut commander un automatisme ou un groupe d'automatismes différent. Durant la transmission, les LEDs du cadre s'allument l'une après l'autre ; au bout de 10", l'émetteur entre en mode veille pour préserver la pile.

- 1 Montée
- 2 Arrêt
- 3 Descente
- 4 Programmation P2 (1 + 2) en même temps
- 5 Cadre à LED
- 6 Support mural

- △ Conserver le produit hors de la portée des enfants afin d'éviter l'actionnement involontaire de l'automatisme.
- △ Éviter tout contact avec l'eau.

MÉMORISATIONS **C, D**Mémorisation du premier Vivaldi 2 **C**.

Option **1**: **P2 P2 UP**: la touche **UP** commande le moteur en sens horaire.

Option **2**: **P2 P2 DOWN**: la touche **UP** commande le moteur en sens anti-horaire.

△ Effectuer la procédure dans la minute qui suit la mise sous tension du récepteur.

Activation du Vivaldi 2 **D**.

P2 P2 du TX déjà mémorisé **1**, **P2** du nouveau TX **2**.

Pour toutes les autres mémorisations/fonctions, voir les instructions du moteur ou de l'unité de commande associée.

PROCÉDURES D'AUTOAPPRENTISSAGE **E, F**Duplication entre dispositifs KLT **E**.

1. Appuyer en même temps sur les boutons **UP** et **DOWN** relatifs au canal du nouveau dispositif **1** jusqu'à ce que le cadre à LED commence à clignoter plus rapidement ;
2. dans les 10" qui suivent, positionner l'émetteur activé à dupliquer **2** à côté du premier **1**. Le point définit la zone du tx sensible à l'autoapprentissage ;
3. appuyer pendant quelques instants sur un bouton quelconque. Au terme de la mémorisation, le cadre à LED clignotera 4 fois.

Les deux émetteurs auront ainsi des fonctions identiques pour tous les boutons.

Duplication d'émetteurs 12 ou 24 bits **F**.

1. Appuyer en même temps sur les boutons **STOP** et **DOWN** du canal dans lequel dupliquer un tx compatible jusqu'à ce que le cadre à LED commence à clignoter plus rapidement ;
2. appuyer sur le bouton à activer ;

Une seule des touches du Vivaldi équivaut à une touche des émetteurs 12 ou 24 bits.

3. dans les 10" qui suivent positionner l'émetteur 12 ou 24 bits à dupliquer à côté du premier et appuyer pendant quelques instants sur le bouton à dupliquer. Le point définit la zone du tx sensible à l'autoapprentissage. Au terme de la mémorisation, le cadre à LED clignotera 3 fois ;
4. répéter la procédure pour chaque bouton à dupliquer.

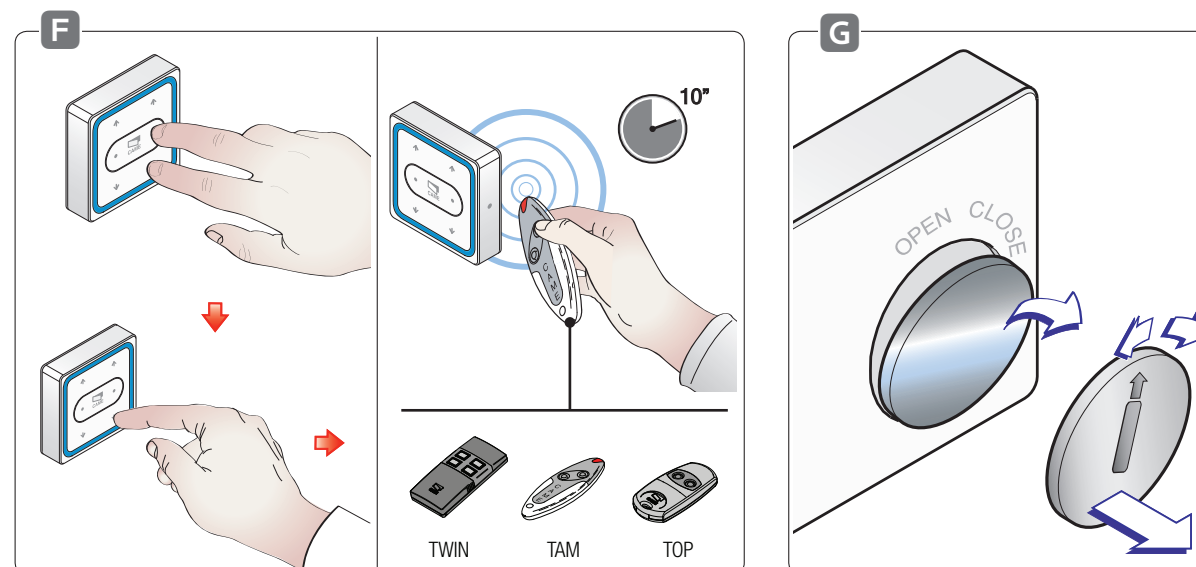
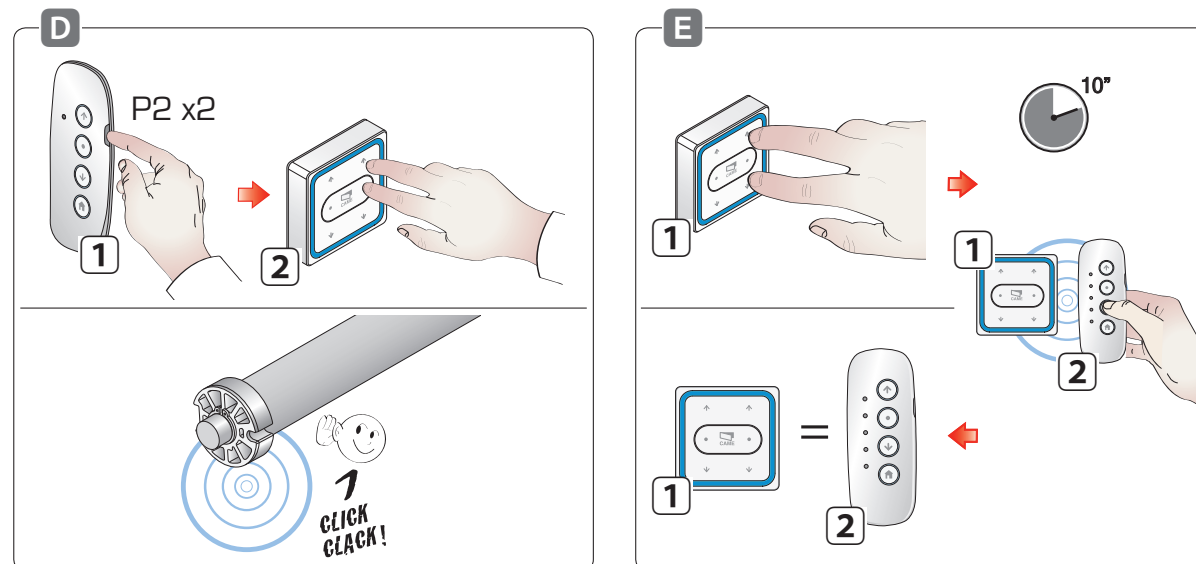
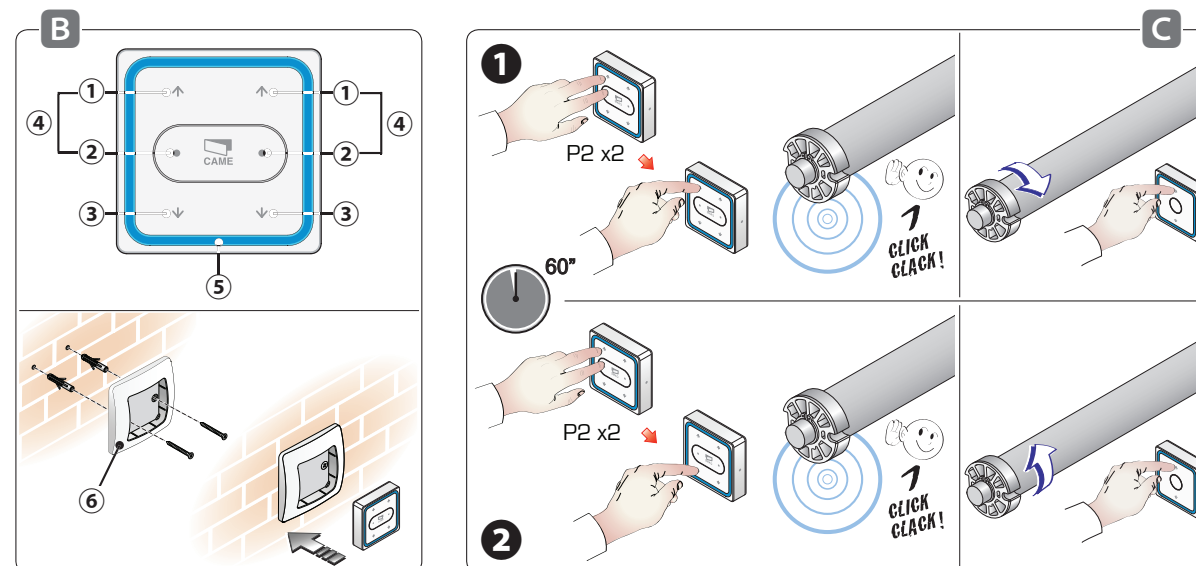
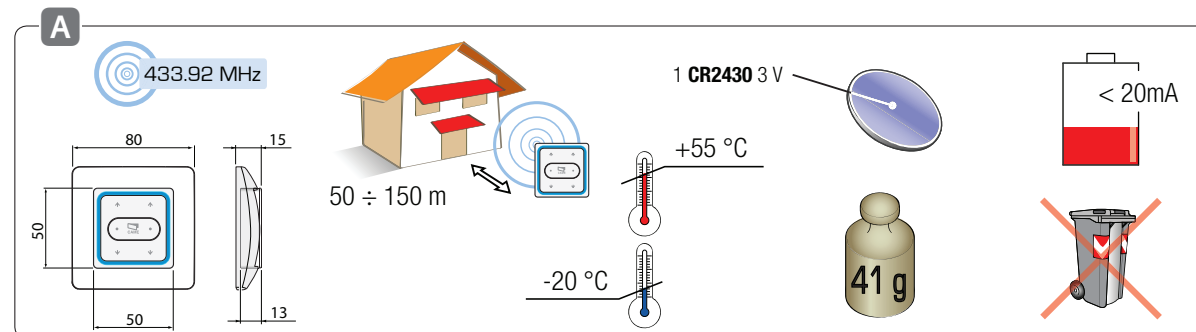
REPLACEMENT DES PILES **G**

Quand le cadre à LED commence à clignoter, remplacer la pile.

△ La remplacer uniquement par une pile identique ou équivalente. Un remplacement incorrect présente un risque d'explosion.

△ Conserver les batteries hors de portée des enfants. En cas d'ingestion, consulter immédiatement un médecin.

△ Éliminer les piles usagées conformément aux normes en vigueur.



TubularLine

VIVALDI 2

1999/5/CE

IT Italiano

EN English

FR Français

DE Deutsch

ES Español

NL Nederlands

PT Portugues

PL Polski

RU Русский

www.came.com

CAMEGROUP

