

FA00370M4A

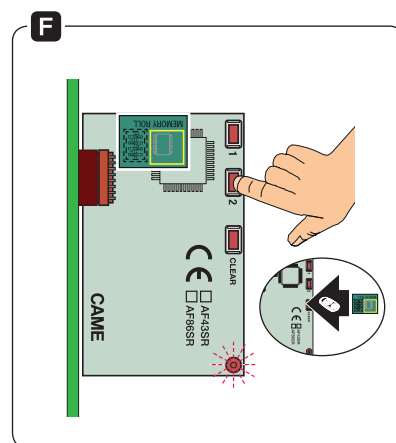
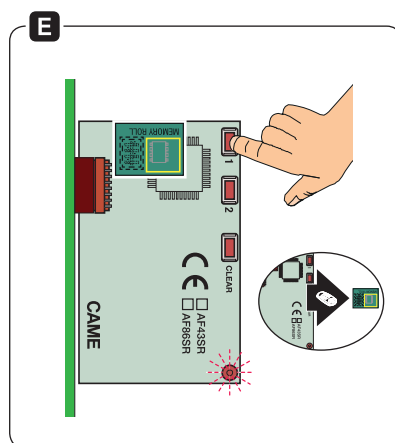
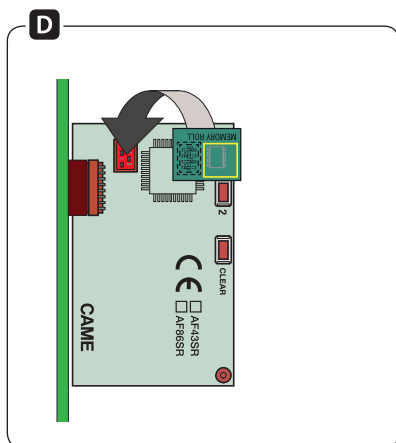
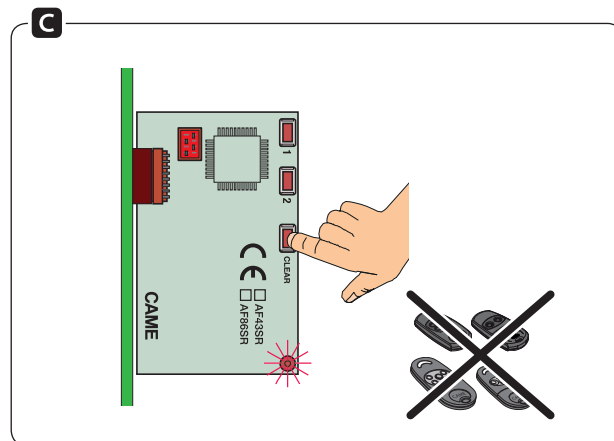
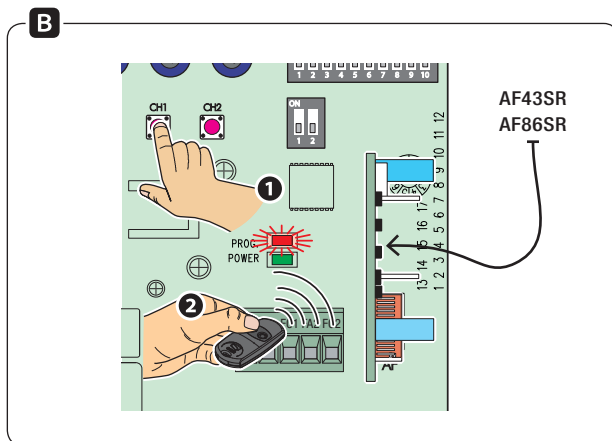
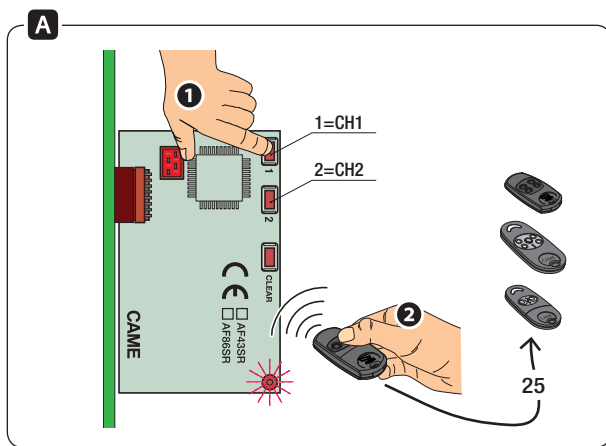
**AF43SR**  
**AF86SR**



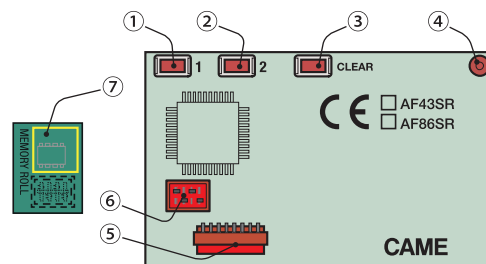
IT	Italiano
EN	English
FR	Français
RU	Русский

www.came.com

**CAME**  
safety&comfort



**AF43SR** 433.92 MHz  
**AF86SR** 868.35 MHz



## ITALIANO

### Descrizione

Scheda radiofrequenza a innesto, per max 25 trasmettitori rolling code della serie ATOMO. Completa di scheda Memory Roll per la copia di sicurezza dei codici memorizzati.

- 1 Tasto di memorizzazione codice per canale 1 (CH1) o copia codici da scheda Memory Roll a scheda AF;
- 2 tasto di memorizzazione codice per canale 2 (CH2) o copia codici da scheda Memory Roll a scheda AF;
- 3 tasto di cancellazione totale codici;
- 4 LED di segnalazione;
- 5 connettore per inserimento su scheda elettronica;
- 6 connettore innesto scheda Memory Roll;
- 7 scheda Memory Roll per archivio dati.

### Memorizzazione codici A

- 1 - Premere un tasto di memorizzazione codice (1/2), fino a quando il LED (4) lampeggia;
- 2 - premere il tasto dei trasmettitori da memorizzare sul canale prescelto, uno di seguito all'altro: a ogni pressione il LED resta fisso per qualche istante a segnalare l'avvenuta memorizzazione.

☞ A memoria piena, il LED lampeggerà velocemente.

### Prima memorizzazione B

Con un trasmettitore GIÀ MEMORIZZATO sulla scheda AF, ripetere la procedura A con i tasti CH1 e/o CH2 della scheda elettronica in cui è innestata la scheda AF.

### Cancellazione codici C

- Premere il tasto (3) fino a quando il LED rimane acceso (circa 5").

☞ Vengono cancellati tutti i trasmettitori memorizzati.

### Copia codici da AF a Memory Roll E

D Inserire la scheda Memory Roll (\*);  
- Premere il tasto (2) e rilasciarlo dopo il lampeggio del LED (circa 5").

### Copia codici da Memory Roll ad AF F

D Inserire la scheda Memory Roll (\*);  
- Premere il tasto (1) e rilasciarlo dopo il lampeggio del LED (circa 5").

(\* ) ⚠ Prima di inserire o disinserire la scheda Memory Roll, togliere la tensione di linea.

☞ Una volta completata la procedura di copia dei codici, la Memory Roll deve essere rimossa.

**Dichiarazione CE** CAME S.p.A. dichiara che questo dispositivo è conforme ai requisiti essenziali e alle altre disposizioni pertinenti stabilite dalla direttiva 1999/5/CE. Originale su richiesta.

**Dismissione e smaltimento.** I componenti dell'imballo (cartone, plastiche, etc.) sono assimilabili ai rifiuti solidi urbani. I componenti del prodotto (metalli, schede elettroniche, batterie, etc.) vanno separati e differenziati. Per le modalità di smaltimento verificare le regole vigenti nel luogo d'installazione. Non disperdere nell'ambiente!

I DATI E LE INFORMAZIONI INDICATE IN QUESTO MANUALE SONO DA RITENERSI SUSCETTIBILI DI MODIFICA IN QUALSIASI MOMENTO E SENZA OBBLIGO DI PREAVVISO.

LE MISURE, SE NON DIVERSAMENTE INDICATO, SONO IN MILLIMETRI.

## ENGLISH

### Description

Snap-in radio frequency card, for maximum 25 ATOMO-series rolling-code transmitters. Complete with Memory Roll card for backup copying the memorized codes.

- ① Code-memorizing key for channel 1 (CH1) or code copying from Memory Roll card to AF card;
- ② code-memorizing key for channel 2 (CH2) or code copying from Memory Roll card to AF card;
- ③ key for totally deleting codes;
- ④ warning LED;
- ⑤ connector for fitting the control board;
- ⑥ Memory Roll card snap-in connector;
- ⑦ Memory Roll card for storing data.

### Memorizing codes **A**

- ① - Press any code-memorizing key ①/②, until the LED ④ flashes;
- ② - press the key on the transmitters you want memorized onto the chosen channel, one after the other: each time it is pressed, the LED stays lit for a few moments to signal that memorization has been successful.

When the memory is full, the LED will flash quickly.

### First memorization **B**

With an ALREADY MEMORIZED transmitter on the AF card, repeat procedure **A** with the CH1 and/or CH2 keys on the control board into which is fitted the AF card.

### Deleting codes **C**

- Press key ③ until the LED stays on for about 5 secs.

All memorized transmitters will be deleted.

### Copy codes from AF card to Memory Roll **E**

**D** Fit the Memory Roll card (\*);

- Press key ② and release it after the LED flashes for about 5 secs.

### Copy codes from Memory Roll to AF **F**

**D** Fit the Memory Roll card (\*);

- Press key ① and release it after the LED flashes for about 5 secs.

(\*): Before fitting or removing the Memory Roll card, cut off

the mains power.

Once the code-copying procedure is completed, the Memory Roll card must be removed.

**Declaration.** CAME S.p.A. hereby declares that this device complies with the essential requirements and other pertinent provisions established in regulation 1999/5/CE. You may request an original copy.

**Decommissioning and disposal.** - The packaging materials (cardboard, plastic, and so on) should be disposed of as solid household waste. The product components (metals, control boards, batteries, etc.) must be separated from other waste for recycling. Check your local laws to properly dispose of the materials. Do not dispose of in nature!

THE DATA AND INFORMATION IN THIS MANUAL MAY BE CHANGED AT ANY TIME AND WITHOUT NOTICE.

THE MEASUREMENTS, UNLESS OTHERWISE STATED, ARE IN MILLIMETERS.

## FRANÇAIS

### Description

Carte radiofréquence enfichable pour max. 25 émetteurs rolling code de la série ATOMO. Dotée d'une carte mémoire (Memory Roll) pour la copie de sauvegarde des codes mémorisés.

- ① Touche de mémorisation du code pour le canal 1 (CH1) ou de copie des codes de la carte mémoire (Memory Roll) à la carte AF
- ② Touche de mémorisation du code pour le canal 2 (CH2) ou de copie des codes de la carte mémoire (Memory Roll) à la carte AF
- ③ Touche de suppression totale des codes
- ④ Led de signalisation
- ⑤ Connecteur pour la connexion sur la carte électronique
- ⑥ Connecteur de branchement de la carte Memory Roll
- ⑦ Carte Memory Roll pour la mémorisation des données.

### Mémorisation des codes **A**

- ① - Appuyer sur une touche de mémorisation du code ①/②, jusqu'à ce que la LED ④ clignote ;
- ② - appuyer sur la touche des émetteurs à mémoriser sur le canal sélectionné, l'un après l'autre : à chaque enfoncement,

la LED reste allumée en permanence quelques instants pour signaler la mémorisation effective.

La LED clignotera rapidement lorsque la mémoire sera pleine.

### Première mémorisation **B**

Avec un émetteur DÉJÀ MÉMORISÉ sur la carte AF, répéter la procédure **A** à l'aide des touches CH1 et/ou CH2 de la carte électronique sur laquelle est enfichée la carte AF.

### Suppression des codes **C**

- Appuyer sur la touche ③ jusqu'à ce que la LED reste allumée (environ 5").

Tous les émetteurs mémorisés sont supprimés.

### Copie des codes de la carte AF à la carte Memory Roll **E**

**D** Enficher la carte Memory Roll (\*);

- Appuyer sur la touche ② et la relâcher au clignotement de la LED (environ 5").

### Copie des codes de la carte Memory Roll à la carte AF **F**

**D** Enficher la carte Memory Roll (\*);

- Appuyer sur la touche ① et la relâcher au clignotement de

la LED (environ 5").

(\*): Mettre hors tension avant d'enficher ou de déenficher la carte Memory Roll.

Au terme de la copie des codes, retirer la carte Memory Roll.

**Déclaration.** CAME S.p.A. déclare que ce dispositif est conforme aux exigences essentielles et aux dispositions pertinentes établies par les directives 1999/5/CE. Copie originale disponible sur demande.

**Mise au rebut et élimination.** Les composants de l'emballage (carton, plastiques, etc.) sont assimilables aux déchets urbains solides. Les composants du produit (métaux, cartes électroniques, batteries, etc.) doivent être triés et différenciés. Pour les modalités d'élimination, vérifier les normes en vigueur sur le lieu d'installation. Ne pas jeter dans la nature !

LES DONNÉES ET LES INFORMATIONS CONTENUES DANS CE MANUEL SONT SUSCEPTIBLES DE SUBIR DES MODIFICATIONS À TOUT MOMENT ET SANS AUCUN PRÉAVIS.

LES DIMENSIONS SONT EXPRIMÉES EN MILLIMÈTRES, SAUF INDICATION CONTRAIRE.

## РУССКИЙ

### Описание

Встраиваемая плата радиоприемника для макс. 25 передатчиков с динамичным кодом серии ATOMO. Плата укомплектована картой памяти для копирования запрограммированных кодов.

- ① Кнопка программирования кода для канала 1 (CH1) или копирования кодов с карты памяти на плату радиоприемника AF.
- ② Кнопка программирования кода для канала 2 (CH2) или копирования кодов с карты памяти на плату радиоприемника AF.
- ③ Кнопка окончательного удаления кодов.
- ④ Светодиодный индикатор.
- ⑤ Коннектор для монтажа на плату управления.
- ⑥ Разъем для карты памяти.
- ⑦ Карта памяти для хранения данных.

### Программирование кодов **A**

- ① - Нажмите и удерживайте кнопку программирования кода ①/②, пока светодиодный индикатор ④ не замигает.
- ② - Нажмите кнопку на передатчиках, которые нужно запрограммировать на выбранном канале, одну за другой. После каждого нажатия светодиодный индикатор загорается ровным светом на несколько секунд,

подтверждая успешное программирование.

При отсутствии свободной памяти светодиодный индикатор начнет быстро мигать.

### Программирование первого передатчика **B**

С помощью передатчика, УЖЕ СОХРАНЕННОГО на плате радиоприемника AF, повторите процедуру **A** с кнопками CH1 и/или CH2 платы управления, в которую встроена плата радиоприемника AF.

### Удаление кодов **C**

- Нажмите и удерживайте кнопку ③, пока светодиодный индикатор не загорится ровным светом (ок. 5 секунд).

Все сохраненные передатчики удаляются из памяти.

### Копирование кодов с платы радиоприемника на карту памяти **E**

**D** Вставьте карту памяти в разъем (\*).

- Нажмите и удерживайте кнопку ② до тех пор, пока светодиодный индикатор не мигнет (около 5 секунд).

### Копирование кодов с карты памяти на плату радиоприемника AF **F**

**D** Вставьте карту памяти в разъем (\*).

- Нажмите и удерживайте кнопку ② до тех пор, пока светодиодный индикатор не мигнет (около 5 секунд).

(\*): Перед тем как вставить или вытащить карту памяти, отключите электропитание.

По завершении копирования кодов карта памяти должна быть извлечена.

**Декларация.** CAME S.p.A. заявляет, что изделие соответствует основным требованиям и положениям, установленным Директивой 1999/5/CE. Оригинал декларации предоставляется по требованию.

**Утилизация.** Упаковочные материалы (картон, пластмасса и т. д.) могут быть утилизированы как бытовые отходы. Материалы и компоненты изделия (металл, электронные платы, элементы питания и т. д.) необходимо разделить перед утилизацией. Утилизацию изделия необходимо проводить в соответствии с действующим законодательством местности, в которой производилась его эксплуатация. Не загрязняйте окружающую среду!

ВСЕ ДАННЫЕ И ИНФОРМАЦИЯ, СОДЕРЖАЩИЕСЯ В ЭТОЙ ИНСТРУКЦИИ, МОГУТ БЫТЬ ИЗМЕНЕНЫ В ЛЮБОЕ ВРЕМЯ И БЕЗ ПРЕДВАРИТЕЛЬНОГО УВЕДОМЛЕНИЯ.

ВСЕ РАЗМЕРЫ ПРИВЕДЕНЫ В ММ, ЕСЛИ НЕ УКАЗАНО ИНОЕ.